

# Advisering en begeleiding door de bedrijfsarts bij hartziekten

Judy Aertsen

Aertsen Bedrijfsarts & Advies

Tredin

# Inhoud presentatie

- Bedrijfsarts ??
- Wat doet de bedrijfsarts?
- Wetgeving
- Hartpatiënt en dan...
- Casus
- Wel doen/ niet doen



# Bedrijfsarts of arbo arts?

- Basis arts
- Opleiding arbeids- en bedrijfsgeneeskunde
- Verdieping:
  - Stralingsarts
  - Duikersarts
  - Arbeidscardioloog?



# Wat doet de bedrijfsarts

Deskundig op het terrein van werk en gezondheid

- Is het werk slecht voor de gezondheid en/of
- Belemmert de gezondheid het werken?

# Wat doet de bedrijfsarts

- Verzuimspreekuur
- Arbeidsomstandigheden spreekuur
  - Door ziekte minder/niet meer kunnen werken
  - Vermoeden ziek door het werk



# Wet Verbetering Poortwachter

## Wet verbetering poortwachter (2002)

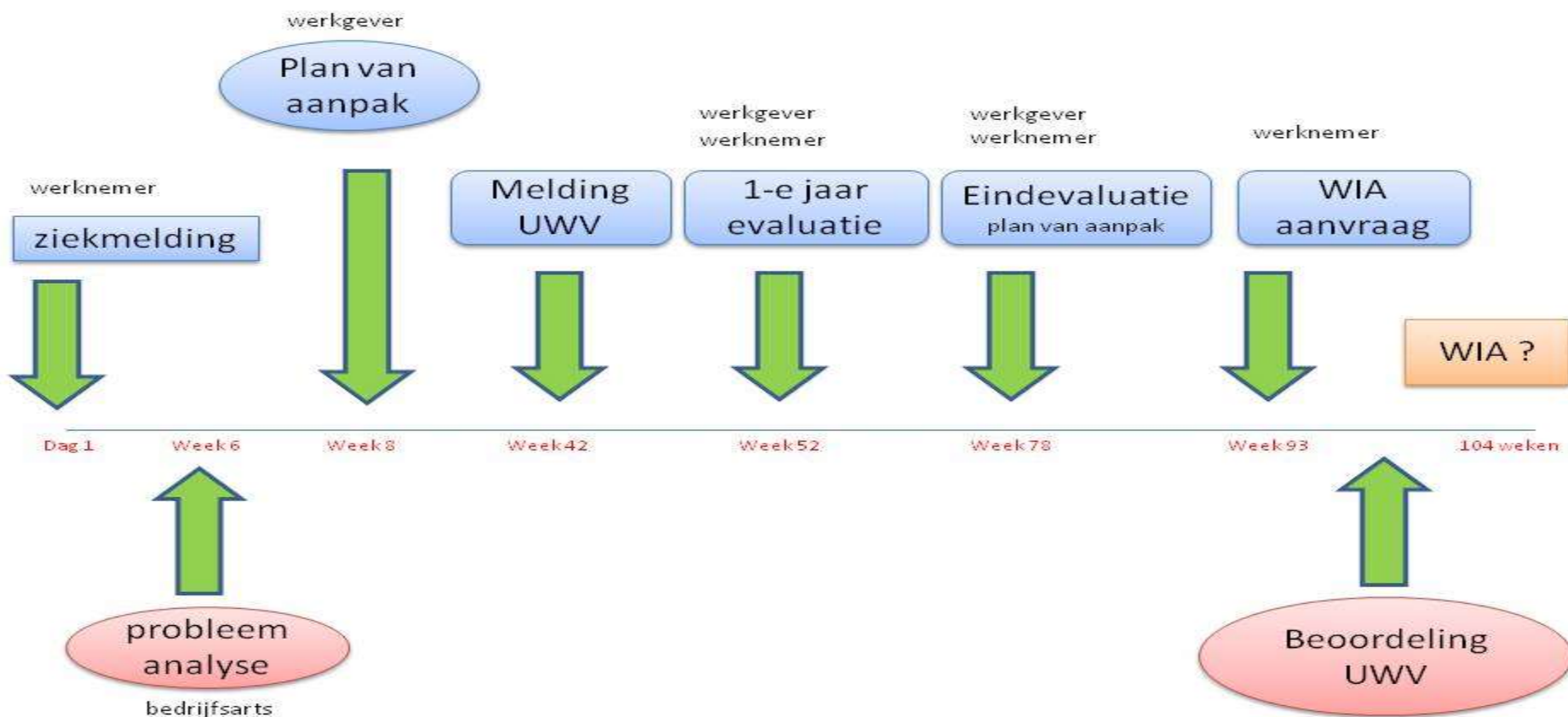
Verplichting voor de werkgever en de werknemer om samen met een gecertificeerde bedrijfsarts of arbodienst om alles te doen, zo dat de werknemer zo snel mogelijk weer aan het werk kan om onnodig langdurig verzuim en instroom in de WIA te voorkomen

**Uitgangspunt:** Geen arbeidsongeschiktheidsuitkering als niet alle mogelijkheden tot re-integratie zijn uitgeput.

# Wet verbetering poortwachter

- Verplichting voor werkgevers om de verzuimbegeleiding te laten uitvoeren door een gecertificeerde bedrijfsarts, vrijgevestigd of verbonden aan een arbodienst
- Begeleiding van de zieke medewerker met verplichte vaste contact en evaluatie momenten

# Procesgang in tijd wet verbetering poortwachter



**Procesgang in tijd WET VERBETERING POORTWACHTER**



# Hartpatiënt en dan...

- Binnen 3 weken na ontslag uit het ziekenhuis eerste consult bij de bedrijfsarts (verzuimspreekuur)



- Of werknemer maakt zelf een preventieve afspraak (arbeidsomstandigheden spreekuur).

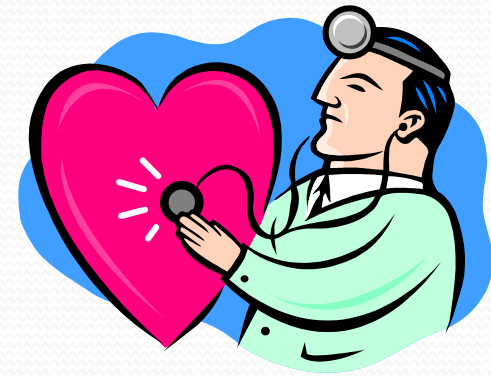
Als er (nog) geen verzuim is maar

- Gezondheid belemmert het werken: door de hartproblematiekziekte minder/niet meer kunnen werken
- Vermoeden ziek(er) door het werk

# (Cardiale)belastbaarheid

## Objectieve belastbaarheid

- Verzamelen medische gegevens
- Co morbiditeit
- Wel of geen hartrevalidatie
- Overleg!!!



## Subjectieve belastbaarheid

- Angst/depressie
- Werkfactoren

**Discrepantie?**

# Werkbelasting

- Extreme temperaturen (hitte, koude)
- Lawaai
- Schadelijke stoffen
- Ploegendienst
- Zittend werk (zonder compenserende actieve levensstijl)
- Fysiek belastend werk (onregelmatig en bij slechte fysieke belastbaarheid)
- Mentale belasting



# Geschat energie verbruik bij inspanning

Beroepsmatig	ml/O <sub>2</sub> min/kg	MET
bureauwerk, autorijden	4-7	1-2
autoreparatie, reparatie radio of TV, portierswerk, barkeeping	7-11	2-3
stucadoorswerk, kruien (45 kg), lopende bandwerk, lassen, ruiten wassen	11-14	3-4
schilderen, metselen, behangen, licht timmerwerk	14-18	4-5
tuinieren, scheppen van losse aarde	18-21	5-6
schepwerk, 10/min van 4,5 kg	21-25	6-7
grond- en spitwerk, dragen van 35 kg, basketbal	25-28	7-8
schepwerk, 10/min van 5,5 kg	28-32	8-9
schepwerk, 10/min van 7,5 kg	32 en meer	>9

*Geschat zuurstof- en calorieverbruik bij fysieke inspanning (Bron: American Heart Foundation)*

[http://prevention.sph.sc.edu/tools/docs/documents\\_compendium.pdf](http://prevention.sph.sc.edu/tools/docs/documents_compendium.pdf)

# Werkbelasting

- Hoge werkdruk in combinatie met weinig invloed/ regelmogelijkheden
- Disbalans: inspanning vs beloning/waardering (onrechtvaardigheid)
- Dubbelbelasting werk en familieproblemen (vrouwen)
- Ploegendienst
  
- Financiële tegenslagen, faillissement, conflicten, deadlines, negatieve beoordeling,
- Weinig steun collega's /leidinggevende



# Belemmerende werkfactoren

- Herstel belemmerende opvattingen werkgever
- Veiligheidsrisico's voor derden
- Conflict
- Weinig regelmogelijkheden, onrechtvaardigheid



# Belemmerende persoonsfactoren

Coping

Werkconflict

Motivatie

Partner

Privé-problemen

Medicijn/therapie trouw



# Leefstijl

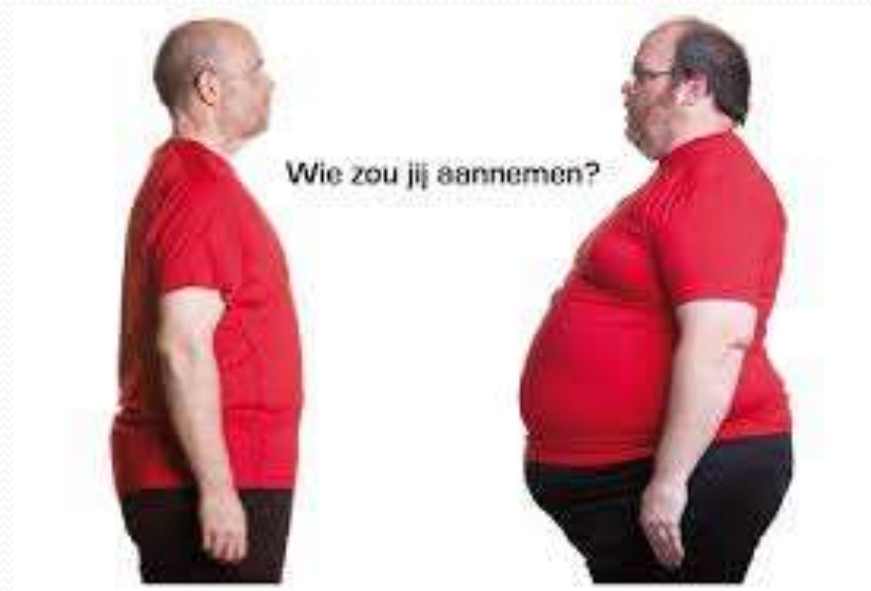
Roken

Voeding

Alcohol

Lichamelijke inactiviteit

Overgewicht





# Ongunstige prognostische factoren werkhervatting

- Lichamelijke klachten / hypertensie
- Angst en/of depressie
- Discrepantie objectieve ~ subjectieve belastbaarheid
- Discrepantie objectieve belastbaarheid ~ werkbelasting
- Belemmerende persoonsgebonden factoren
- Belemmerende werk gebonden factoren
- Geen of inadequate hartrevalidatie

# Informatie en voorlichting

- Ga na of de werknemer en de werkgever voldoende informatie hebben over de fysieke en psychische aspecten van ischemische hartziekten en vul zo nodig aan.
- Geef zelf in elk geval voorlichting over belemmerende en bevorderende factoren werkhervatting
- Wie heeft welke rol en verantwoordelijkheid

# Casus

- Frits van Dam is een 57 jarige kantoormedewerker , fulltime.
- Ziekmelding 1 januari 2014 ziek wegens druk op borst + spanningsklachten.
- Op 2 maart 2014: eerste telefonische consult met de bedrijfsarts op verzoek van de leidinggevende omdat Frits haar had voorgesteld om in de 2 weken voorafgaand aan de PCI deels te hervatten. De leidinggevende wil weten of dat verantwoord is.

## Informatie over het werk:

- Frits heeft vrij veel verzuimd, is “reorganisatie-moe”.

## Informatie over de privé-situatie:

- Spanningen in het gezin

## Voorgeschiedenis:

- Diverticulitis waarvoor in maart 2000 partiële colonresectie.
- Diabetes mellitus (type NIDDM).
- Chronische bronchitis

Sinds medio 2011 : regelmatig en wisselend druk op de borst.

- Eind februari 2014 consult bij de cardioloog: angina pectoris + een mogelijk silent infarct.
  - P/ electieve hartkatheterisatie (PCI) (gepland: 28 maart 2014)
  - Klachten: snel moe; erg geschrokken van de diagnose 'silent infarct'.
- 
- Medicatie: Ascal 100 , Lipitor , Metformine 3 dd , Glimepiride 1dd

Het advies van de bedrijfsarts op 2 maart 2014 luidt als volgt:

- Er is geen bezwaar taken uit te voeren tot aan de PCI
- P-analyse WvP
- Bespreken in SMO waarom na de ziekmelding geen actie?
- Evaluatie 3 april 2014

Bij telefonisch consult op 3 april 2014 blijkt het volgende:

- De bevindingen bij de PCI: 2 stents geplaatst. 3 dagen opname.
- 2 weken rustig aan te doen. 8 mei 2014 controle cardioloog.
- Hij is nog heel moe en soms zeer emotioneel.
- Contact met het werk is er, hij kreeg bloemen, kaart e.d.
- Hartrevalidatie?

Advies bedrijfsarts:

- Volledig arbeidsongeschikt ,
- 9 mei evalueren, een dag na het bezoek aan de cardioloog.
- Contact met cardioloog: hartrevalidatie?

Tijdens het persoonlijk consult op 9 mei 2014 blijkt:

De cardioloog is tevreden, controle is in augustus 2014.

Verwijzing hartrevalidatie

Frits is moe

Ziet werkhervatting nog niet zitten. Nog niet aan toe.

Er zijn veel spanningen privé. Hij wil een weekje vakantie, in een huisje in Limburg.

## Advies bedrijfsarts:

- Voor verlof op hervatten, daarna (29 mei 2014): 50% ag
- Start hartrevalidatie
- Retour 13 juni 2014.

## Persoonlijk consult bij bedrijfsarts op 13 juni 2014

- Het gaat niet goed. Hij is moe -> HA lab + R/R (150/90)
- De bedrijfsarts doet onderzoek en vindt ook een wat verhoogde bloeddruk, overigens gb
- De privé-situatie: hulp gezocht, revalidatie niet van de grond gekomen?



Voorstel van de bedrijfsarts luidt:

- Re-integratie voortzetten.
- Frits is het daarmee oneens, hij wordt boos en wil een second opinion.
- Meewerken aan herstel (= revalidatie)

Telefonisch consult op 29 juni 2014.

- Lab: gb.
- Geen medische bezwaren voor verdere opbouw en legt dit ook vast in het advies aan werkgever.
- Second opinion bij het UWV kan aanvragen.
- BA bespreekt de situatie met de leidinggevende en P&O.

Persoonlijk consult op 7 augustus 2014:

- Het gaat goed.
- Angst : “mijn vader is toch maar overleden aan zo’n infarct’.
- Keuze: dag minder gaan werken
- 15 augustus controle cardioloog.
- Hartrevalidatie intake plaatsgevonden

Voorstel bedrijfsarts:

Verzuim afsluiten per 7 augustus 2014welruimte voor revalidatie.

Contact revalidatie

# Niet doen

- Eerst “uitzielen” en dan pas richting het werk.
- Eerst revalidatie dan naar de bedrijfsarts
- Keuzes uitstellen
- Afwachten: werknemer is ook verantwoordelijk voor eigen herstel!

# Wel doen!

- Vragen of de patiënt werkt? En zo ja:
  - Of hij door zijn klachten nu verzuimt
  - Of als er geen verzuim is: hoe gaat het nu op het werk?
- Bij verzuim: afspraak maken met de bedrijfsarts
- Adviseer ook een afspraak
  - Als je merkt dat er vragen zijn mbt het werk
  - Gezondheid belemmert het werken: door de hartproblematiekziekte minder/niet meer kunnen werken
  - Werk is slecht voor de gezondheid: Vermoeden ziek(er) door het werk
  - Dreigende disbalans

# Wel doen

- Informeren over het proces
- Informeer de bedrijfsarts over de aandoening
- Adviseer het gesprek voor te bereiden
  - Neem medische gegevens mee
  - Welke vragen wil je stellen? Waar maak je je zorgen over? Waar loop je tegen aan? Wat denk je zelf?
- Verantwoordelijkheid, keuzes maken



# Partnership

